



Pečovatelské centrum
Praha 7

Výroční zpráva

2013



Evropský sociální fond
Praha & EU: Investujeme do vaší budoucnosti

Obsah

1	Slovo ředitelky	3
2	Pečovatelské centrum Praha 7	5
3	Pečovatelská služba	6
4	Sociálně odlehčovací centrum	8
5	Dětské denní jesle	10
6	Rozbor hospodaření za rok 2013	11
7	Rozvaha za běžné období rok 2013 (v Kč)	12
8	Organizační struktura	13
9	Poděkování	14

1 Slovo ředitelky

Vážení přátelé Pečovatelského centra Praha 7,



rok se s rokem sešel a já se opět ohlídím za uplynulým rokem. Rok 2013 se nesl ve znamení zkvalitňování našich služeb. Prošli jsme také několika vypjatými situacemi, které jsme jako tým vždy se ctí ustáli.

Velkou zkouškou byly červnové povodně. Praha 7 byla jednou z ohrožených oblastí. Naši zaměstnanci dokázali svoji profesionalitu, ochotu a loajálnost, když byli připraveni kdykoli přijet a pomoci starším obyvatelům Prahy 7 s případnou evakuací. I přes zhoršené podmínky jsme v této nelehké době udrželi vysokou kvalitu námi poskytovaných služeb. Nelze opomenout ani bezvadné fungování dětských denních

jeslí, které v době povodní měly prodlouženou pracovní dobu, aby si rodiče mohli zařídít potřebné záležitosti a měli zajištěnou péči o své děti.

V průběhu roku 2013 jsme realizovali projekt Profesního vzdělávání zaměstnanců Pečovatelského centra Praha 7, který je financován z prostředků Evropského sociálního fondu v rámci Operačního programu Praha – Adaptabilita. Projekt byl započat již v roce 2012 a pokračuje i v roce 2014. Naši pracovníci si zvýšili své profesní dovednosti v rámci počítačových kurzů, kurzů měkkých dovedností (asertivita, týmová spolupráce, efektivní komunikace apod.), v angličtině a také v prohlubování svých dosavadních znalostí v rámci standardů kvality.

V rámci zkvalitňování našich služeb jsme rozšířili nabídku na našich webových stránkách o možnost zvukového záznamu důležitých dokumentů. To usnadňuje našim spoluobčanům orientaci na webových stránkách a snazší přístup k důležitým informacím.

Ráda bych na tomto místě poděkovala všem zaměstnancům, za jejich odvedenou práci. Velmi dobře si uvědomuji, že bez kvalitního týmu by poskytování sociálních služeb nemohlo fungovat. Jejich ochota, trpělivost a vstřícnost jsou největší devizou, kterou se může naše služba pochlubit.

Na závěr mi dovolu,te, abych se s Vámi podělila o svoji vizi do roku 2014. Naším hlavním cílem je otevření nové sociální služby – denního stacionáře. Bude se jednat o službu, která by měla pomoci rodinám, které pečují o seniory, zvýšit jejich kvalitu života. Senioři budou moci do služby docházet vždy ve všední dny. Rodiny tak získají možnost odpočinku, případně návratu do pracovního procesu, s vědomím, že je o jejich nejbližší bezchybně postaráno. Myslím si, že je to služba, která na území Prahy 7 doposud chyběla. Rozšiřování portfolia sociálních služeb je dlouhodobou strategií naší organizace.

Dovolte mi ještě, abych na závěr poděkovala všem, kteří nás v naší činnosti podporují. Bez pomoci ostatních bychom jen stěží naplňovali naše poslání a cíle. Jmenovitě bych chtěla poděkovat panu MUDr. Tomáši Kaštovskému – místostarostovi MČ Praha 7 za jeho záštitu nad domem v Tusarově ulici č. 42 a také za podporu a cenné rady při realizaci naší vize denního stacionáře. Dále samozřejmě děkuji za podporu všem z MČ Praha 7, která nás podporuje nejen finančně, ale i cennými radami a skvělou spoluprací. Děkuji také MPSV, které nám za pomoci dotací přispívá na provoz naší organizace. A v neposlední řadě všem, kteří nám přispěli finančními dary na provoz naší organizace. Seznam dárců je uveden na konci této výroční zprávy. Děkujeme.

2 Pečovatelské centrum Praha 7

Pečovatelské centrum je příspěvková organizace zřízená Městskou částí Praha 7.

Posláním naší organizace je poskytovat profesionální sociální služby. Sociální služby jsou poskytovány v souladu se zákonem č. 108/2006 Sb. o sociálních službách, ve znění pozdějších předpisů. Poskytujeme jak terénní pečovatelské služby, tak provoz odlehčovací služby a naše portfolio doplňují dětské denní jesle.

Cílem organizace je podpora seniorů v domácím prostředí a také podpora rodičů s dětmi (rodiny, kde se narodilo 3 a více dětí současně). V zájmu zajištění kontaktu se společenským prostředím rozvíjí organizace řadu kulturních akcí a vzdělávacích programů, které podporují duševní i fyzickou aktivitu.

Organizace je metodicky vedena Úřadem Městské části Praha 7 – odborem sociálním a zdravotním. Spolu s tímto odborem naplňujeme dlouhodobou koncepci Městské části Praha 7 v přístupu ke starším spoluobčanům. Současným trendem je podpora aktivního stáří. Naší snahou je vyplnit seniorům jejich čas aktivně, rozvíjet jejich potenciál a umožnit jim se i nadále vzdělávat.

3 Pečovateľská služba

Pečovateľská služba je poskytovaná seniorům, osobám s chronickým onemocněním, osobám s tělesným postižením, které jsou závislé na pomoci jiné fyzické osoby a jsou starší 19 let. Ze zákona je pak také poskytovaná rodinám, kde se současně narodilo 3 a více dětí a to maximálně do věku 4 let těchto dětí.

Posláním pečovateľské služby je prostřednictvím poskytované podpory umožnit uživatelům, kteří žijí v domácnostech a rodinách a jsou odkázáni na pomoc jiné osoby, aby mohly zůstat ve svém přirozeném prostředí a trávit svůj čas tam, kde jsou zvyklí.

Cílem naší pečovateľské služby je umožnit uživatelům zůstat ve svém přirozeném prostředí co nejdéle a předcházet tak situaci, kdy by museli vyhledat pobytovou službu. Všem uživatelům poskytujeme takovou míru podpory a pomoci, aby byla udržena kvalita jejich života.

V rámci pečovateľské služby našim uživatelům poskytujeme následující okruhy činností:

- ✓ Pomoc při zvládnání běžných úkonů péče o vlastní osobu (např. pomoc a podpora při podávání jídla a pití, pomoc při oblékání a svlékání, pomoc při prostorové orientaci, pomoc při přesunu na lůžko nebo vozík),
- ✓ pomoc při osobní hygieně nebo poskytnutí podmínek pro osobní hygienu,
- ✓ poskytnutí stravy nebo pomoc při zajištění stravy,
- ✓ pomoc při zajištění chodu domácnosti (např. běžný úklid, údržba domácích spotřebičů, běžné nákupy a pochůzky, praní a žehlení prádla atd.).

Veškerá naše činnost vychází ze zákona č. 108/2006 Sb. o sociálních službách, ve znění pozdějších předpisů.

Pečovateľskou službu poskytujeme ve dvou odlišných formách: terénní a ambulantní.

Terénní pečovateľská služba je poskytovaná každý den od 7:30 do 19:30 (včetně víkendů a svátků). Tato služba je poskytovaná v přirozeném prostředí uživatelů – u nich doma. Pečovateľky dochází za uživateli a pomáhají jim s úkony, které si nejsou schopni sami učinit. Podporují uživatele v rozvíjení jejich dovedností a schopností.

Ambulantní služba je poskytovaná v centrech denních služeb. Jedná se především o hygienické zázemí. Uživatelům je zde nabízena celková hygiena těla včetně mytí vlasů a další fakultativní služby.

Pečovateľskou službu nabízíme také v Domech s pečovateľskou službou. V současné době jsou na území Městské části Praha 7 tři samostatné bytové domy (Tusarova 42, U Studánky 15 a Kamenická 40). Dále jsou k dispozici dvě patra v bytovém domě v Bubenské ulici.

V samostatných bytových domech jsou umístěny jídelny, kam si uživatelé mohou zajít na oběd. V odpoledních hodinách pak tyto jídelny slouží jako místo pro setkávání. U Studánky 15 a Tusarově 42 slouží jídelny také jako přednáškové místnosti pro Klub seniorů. V Klubu seniorů probíhá bohatý kulturní a vzdělávací program.



Číslo roku 2013:

Počet uživatelů v bytech zvláštního určení: 125

Počet poskytnutých masážních služeb: 225

Počet pedikúr: 583

Celkem bylo obsluženo v průběhu roku: 718 klientů

Počet uzavřených smluv o poskytnuté službě: 472 platných smluv

Vydáno celkem: 66 031 obědů, z toho činil rozvoz do jednotlivých bytů v Praze 7: 48 431 obědů

Ve sledovaném období bylo realizováno: 7 514 nákupů

Střípky z dopisů uživatelů

„Vážená paní, dovoluji, abych u příležitosti 10. letého jubilea a to výročí vzniku mého tělesného postižení – vyslovil poděkování všem vašim zaměstnankyním pečovatelské služby za vzornou a obětavou práci, kterou mi za tuto dobu poskytují. Nejde tu jen o služby vyplývající z jejich služebních povinností, ale hlavně také za poskytování morální pozornosti a principů vstřícnosti, pramenící z jejich strany vůči mé osobě. Což je v dnešní značně deformované době neocenitelnou pomocí...“

„Uplynul rok a my všichni chceme touto cestou poděkovat za poskytovanou péči naší pečovatelské přesto, že jsme tak učinili osobně. Je velmi spolehlivá, obětavá a perfektní při zajišťování našich potřeb. Kromě toho je to „naše sluníčko“, které dokáže „zvednout“ naši náladu a to při věku kdy jsme zde všichni 80 a víceletí...“

„...Na základě průběhu poskytované péče již po dobu přesahující jeden rok, považuji za svoji morální povinnost poděkovat pracovníkům Pečovatelské služby za jejich činnost, bez které bychom nemohli v našem bytě existovat a byli bychom nuceni vyhledat nějakou ústavní péči. Za celou tuto dobu nedošlo k jedinému nedostatku. Za tuto perfektní a náročnou práci je třeba poděkovat...“

4 Sociálně odlehčovací centrum

Sociálně odlehčovací centrum poskytuje komplexní odlehčovací službu spojenou s pobytem, stravováním a ošetřovatelskou péčí pro seniory na přechodnou dobu.

Posláním naší odlehčovací služby je poskytnout na přechodnou dobu podporu a pomoc pečujícím osobám se zajištěním péče o jejich blízkého – seniora, který pomoc a péči potřebuje. Tím, že na dočasnou dobu převzmemme péči o seniora, dáváme možnost pečujícím osobám, aby si odpočinuli, regenerovali své síly, nebo si vyřídili své osobní záležitosti.

Cílem odlehčovací služby je poskytnout uživatelům komfortní a profesionální podporu tak, aby se cítili co nejvíce jako doma a přitom dostávali kvalifikovanou péči, která splňuje všechna náročná formální měřítká.

Sociálně odlehčovací centrum sídlí v Kamenické ulici 46. Jedná se původně o činžovní dům, který byl upraven tak, aby plně vyhovoval současným nárokům na odlehčovací službu. Dům je zcela bezbariérový. Kapacita zařízení je 38 lůžek. Uživatelé jsou ubytováni v 1-2 lůžkových pokojích (některé mají vlastní sociální zařízení). Na každém ze 4 pater jsou toalety a koupelny, kuchyňka a společenská místnost.

V zařízení jsou poskytovány komplexní pečovatelské a ošetřovatelské služby. Dále je pro uživatele připraven bohatý aktivizační program a volnočasové aktivity. Když je hezké počasí, mohou uživatelé využít k odpočinku klidnou zahradu ve vnitrobloku.

O uživatele pečuje kvalifikovaný personál, který je složen z pečovatelek, všeobecných sester a rehabilitačních pracovníků.

Čísla roku 2013:

Celkový počet klientů v průběhu roku 2013: 85

Průměrný věk klientů: 86 let

Využití kapacity Centra: 93%

Střípky z dopisů uživatelů

„... přijměte prosím poděkování celé naší rodiny za to, jak příkladné podmínky dovedete vytvořit svým klientům na sklonku jejich života. Moje maminka zde strávila několik posledních měsíců, za které si dovoluujeme Vám osobně i kolektivu Vašich spolupracovnic upřímně poděkovat. Péče a pozornost, která byla matce věnována, byla opravdu profesionální v tom nejlepším slova smyslu...“

„... současně ještě jednou chci projevit dík za milé chování kolektivu pracovníků SOC. Tím manžel mohl mít pocit, jako kdyby žil v jedné velké rodině a ulehčili jste mu situaci, když už nemohl být doma. I já děkuji za pochopení, které jste i mně projevovali v nejtěžších chvílích mého života...“

„... ráda bych Vám vyjádřila svou velkou spokojenost s úrovní, kterou Vámi vedené zařízení má. Maminka je vzhledem ke svému věku již jen částečně soběstačná a také jen zčásti orientovaná. Tato situace vyžaduje trpělivý a poučený přístup, který vidím a oceňuji u všech zdravotních sestřiček i pomocných pracovníků a dalších zaměstnanců. Mamince – a jistě i všem dalším klientům – pomáhá kromě profesionality Vašich pracovníků i velmi lidský a milý přístup, s nímž ke svým svěřeným pacientům přistupují...“



5 Dětské denní jesle

Dětské denní jesle jsou určeny ke komplexní celodenní péči o batolata od 12 do 36 měsíců. Jesle jsou specializované na péči o děti a na poradensko-výchovný servis.

Cílem jeslí je co nejvíce se přiblížit domácímu rodinnému prostředí a usnadnit tak dětem přechod z rodiny do kolektivu. Uplatňujeme individuální přístup ke každému dítěti s cílem rozvíjet jeho schopnosti, dovednosti. V nejvyšší možné míře podporujeme harmonický rozvoj organismu i osobnosti dítěte.

Dětské denní jesle sídlí v ulici U Pergamenky 1a. Kapacita denních jeslí je 15 dětí denně. V případě, že není kapacita daného dne naplněna dětmi, které do jeslí dochází denně, tak je doplňován stav tzv. hlídací službou. Hlídací služba je určena pro rodiny, které nepotřebují přihlásit dítě ke každodennímu pobytu, ale někdy si potřebují vyřídit osobní záležitosti. V době pochůzek tak mají rodiče jistotu, že je o jejich dítěte bezvadně postaráno.

V dětských denních jeslích pracuje kvalifikovaný personál. O děti se po celý den starají 3 zdravotní sestry a jedna asistentka. „Tety“, jak děti přezdívají pracovnícím jeslí, připravují pro své malé svěřence pestrý program. Namátkou např. karneval, Mikulášskou nadílku, divadlo, focení, vítání jara a s ním spojené velikonoční zvyky, oslavu MDD, Vánoční besídku atd.

Číslo roku 2013

Celkový počet dětí v rámci hlídací služby: 112 dětí

Průměrný počet dětí v jeslích za rok 2013 : 14 dětí



6 Rozbor hospodaření za rok 2013

Výnosy (v tis. Kč)	Hlavní činnost - skutečnost k 31. 12. 2013	Doplňková činnost - skutečnost k 31. 12. 2013
Tržby z prodeje vlastních výrobků a služeb	12 455,4	217,1
Ostatní výnosy	185,5	506,4
Úroky	6,7	0
Provozní dotace z rozpočtu MČ Praha 7	23475,0	0
Neinvestiční dotace ze SR (MPSV ČR)	3300,0	0
Zapojení RF	230,1	0
Provozní dotace z rozpočtu MČ Praha 7 - grant	194,0	0
Přijaté transakce z orgánu ESF-OPPA	895,5	0
Výnosy celkem	40 742,2	723,5

Náklady (v tis. Kč)	Hlavní činnost - skutečnost k 31. 12. 2013	Doplňková činnost - skutečnost k 31. 12. 2013
Spotřební materiál a energie	3678,7	517,4
Služby	5 502,2	188,9
Osobní náklady	29481,4	0
(v tom mzdové náklady)	20930,2	0
Odpisy HIM a NHIM	352,9	0
Ostatní náklady	783,8	0
Daně a poplatky	24,6	0
Náklady na investici	0	0
ESF - OPPA	895,5	0
Náklady celkem	40 719,1	706,3
Daň z příjmů	0	0

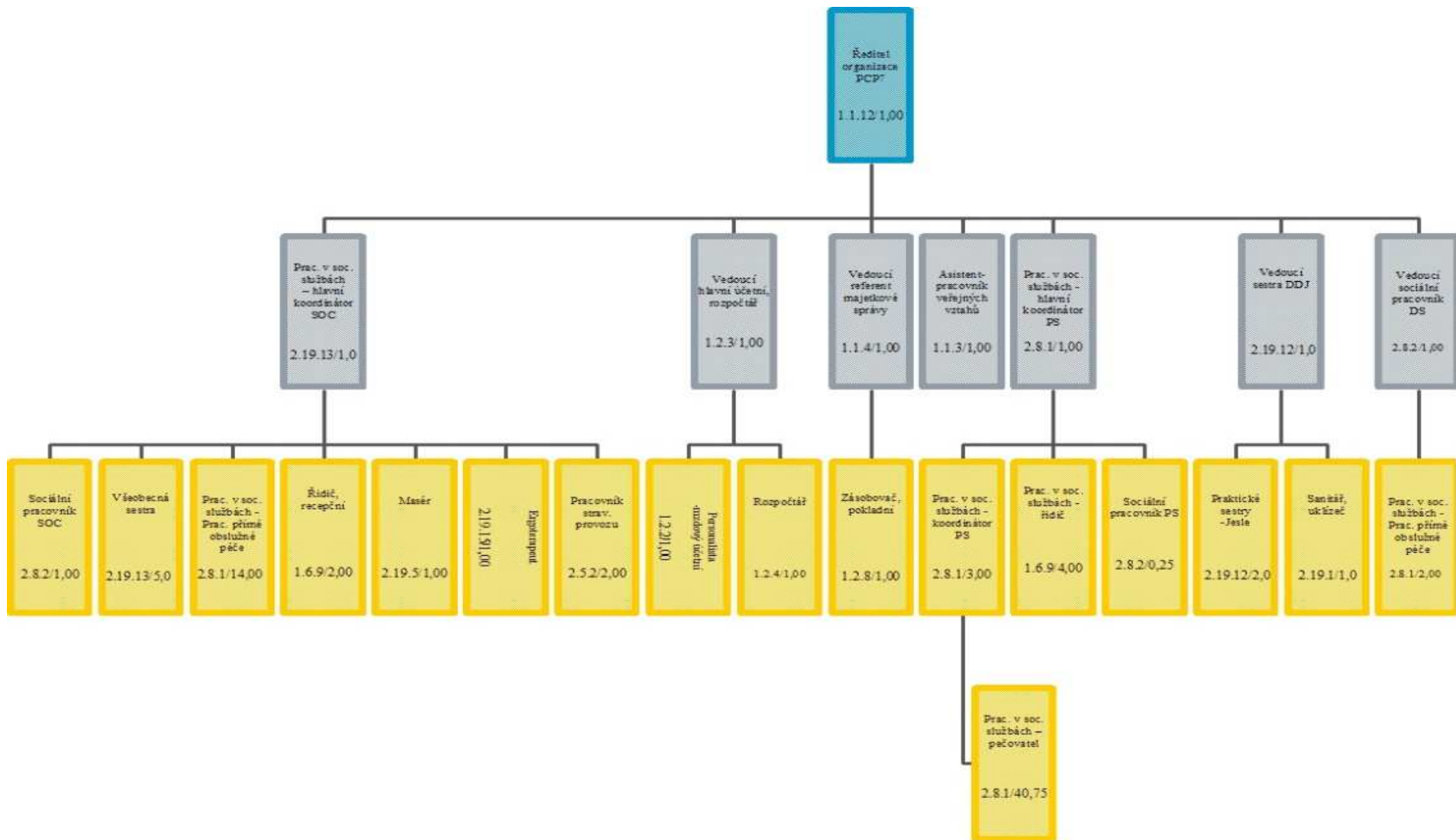
Hospodářský výsledek	23,1	17,2
-----------------------------	-------------	-------------

7 Rozvaha za běžné období rok 2013 (v Kč)

AKTIVA CELKEM	9 858 650, 48
A. Stálá aktiva	951 284,00
Dlouhodobý nehmotný majetek	0
Dlouhodobý hmotný majetek	951 284,00
Dlouhodobý finanční majetek	0
Dlouhodobé pohledávky	0
B. Oběžná aktiva	8 907 366,48
Zásoby	33 837,04
Krátkodobé pohledávky	5 435 809,43
Krátkodobý finanční majetek	3 437 720,01

PASIVA CELKEM	9 858 650,48
C. Vlastní kapitál	2 195 455,73
Jmění účetní jednotky a upravující položky	529 527,51
Fondy účetní jednotky	1 625 582,44
Výsledek hospodaření	40345,78
D. Cizí zdroje	7 663 194,75
Rezervy	0
Krátkodobé závazky	7 663 194,75
Dlouhodobé závazky	0

8 Organizační struktura



9 Poděkování

Děkujeme všem, kteří nám v roce 2013 pomohli v naplňování našeho poslání, a to jak organizacím, tak jednotlivcům.

Velice si vážíme Vaší pomoci, ať už se jednalo o pomoc v podobě grantů, dotací, finančních i věcných darů, služeb i dobrých rad. Bez Vás by bylo obtížné plnit naše cíle. Děkujeme!

Městská část Praha 7

Ministerstvo práce a sociálních věcí ČR

Magistrát hlavního města Prahy

JUDr. Josef Lacina

Šlézová Marie

Mašíková Jana

Bella Idea Praha s.r.o.

Zlonický Martin

Maron Elard

Ševčíková Eva